



中泰国际融易通
交易帮助手册

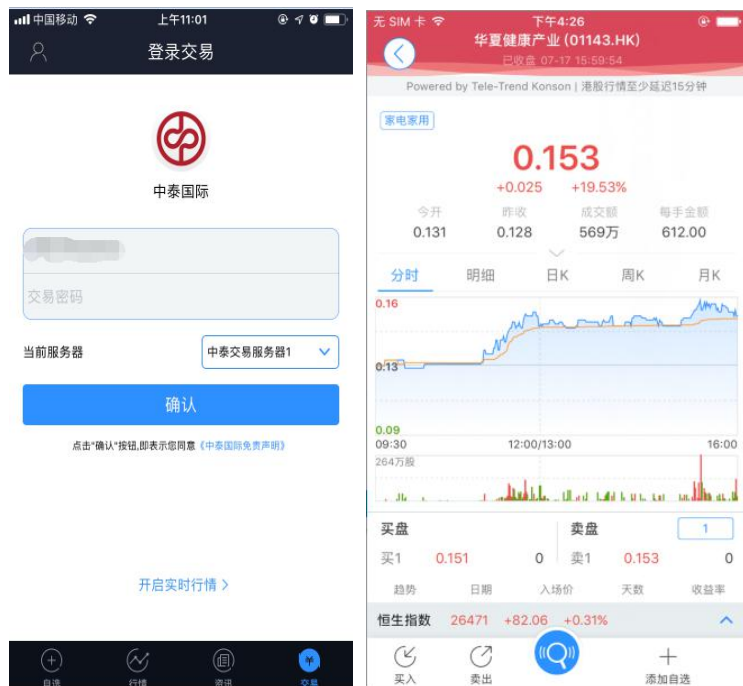
捷利港信软件(深圳)有限公司

目 录

1 登录系统.....	1
2 买卖操作.....	2
2.1 买入.....	2
2.2 卖出.....	3
2.3 委托改撤单.....	4
3 资金持仓管理.....	5
3.1 资金持仓.....	5
3.2 持股信息.....	6
4 查询.....	7
4.1 当日查询.....	7
4.2 历史委托.....	8
4.3 历史成交.....	8
5 更多.....	9
5.1 资金流水.....	10
5.2 股票往来.....	10
5.3 修改密码.....	11
6 关于交易宝.....	12

可通过交易界面或个股进入交易功能，系统将会检查用户是否登录，在登录成功后，用户可以查看相关交易数据，进行相关交易操作

1 登录系统



在未登录交易系统时，点击底部的交易按钮或在个股行情页面点击买入、卖出按钮，会触发登录，弹出登录画面，点击免责声明链接可查阅免责声明内容。

2 买卖操作



通过持仓界面的买入，卖出按钮，个股界面的买入，卖出按钮打开买入、卖出界面进入买卖操作。

2.1 买入



点击按钮“买入”，进入买入界面下委托单。输入证券代码、买入价格及股数，选择**交易市场**和**交易盘型**；实时行情情况下可自动获取报价，延时行情情况下需点击“右上角箭头点”区域的“点击报价”按钮获取报价（点击规则：点击一次，减少一次，用完后需充值）。输入数量，然后点击“买入”，“买单确认”界面包括客户编号，交易类型，交易市场，证券操作，股票代码，委托数量，委托价格及相关佣金等字段信息，提交后，会提示订单已提交，若想查看委托单，可在“当日查询”查看委托状况。

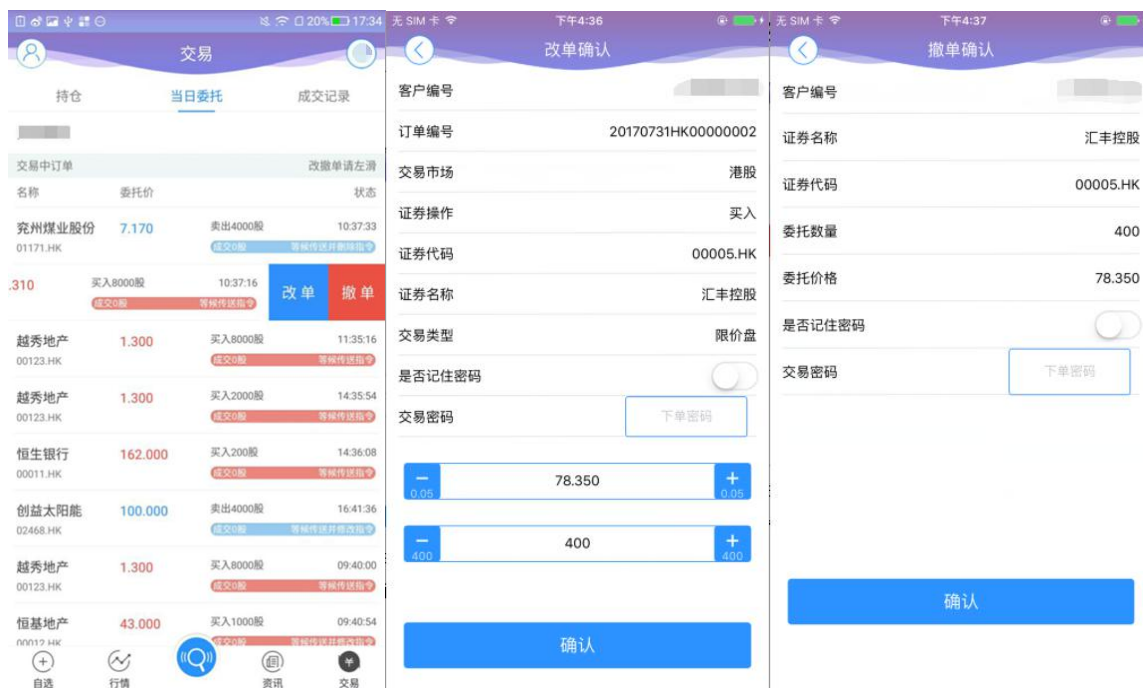
2.2 卖出



点击“卖出”按钮，进入卖单界面。

光标指在输入股票框内，选择持仓可卖的股票列表，选择一只股票，选择**交易市场**和**交易盘型**；实时行情情况下可自动获取报价，延时行情情况下需点击“右上角箭头点”区域的“点击报价”按钮获取报价（点击规则：点击一次，减少一次，用完后需充值）。输入数量，然后点击“卖出”，“提交订单”卖出委托，“卖单确认”界面包括客户编号，交易类型，交易市场，证券操作，股票代码，委托数量，委托价格及相关佣金等字段信息。卖出委托提交后，会提示订单已提交，若想查看委托单，在“当日查询”查看委托状况。

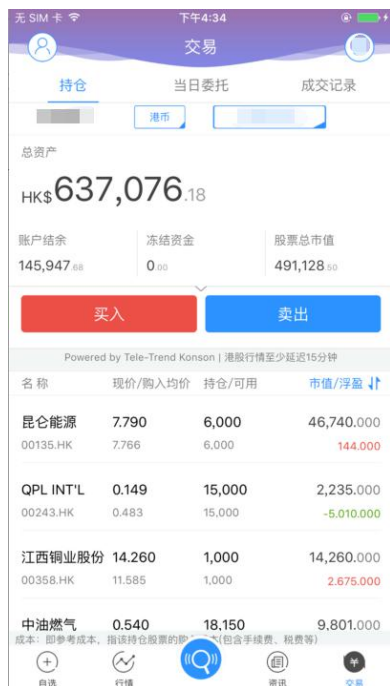
2.3 委托改撤单



当您要对已下的委托单进行修改或取消时，点击“当日查询”界面中交易中的订单，选择一只股票，左滑该股票进行选择“改单”“撤单”，进入对应界面，进行改单或撤单操作。

3 资金持仓管理

3.1 资金持仓



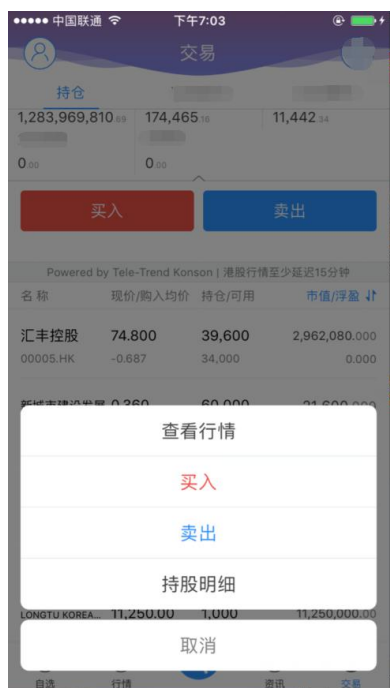
在持仓界面，点击买入卖出按钮上面箭头，展开更多的资金信息。

币种切换点箭头展开选择币种。

账户切换点箭头展开选择账户。

滑动底部查看持仓股份。

3.2 持股信息



点击持仓的股票可弹出相关菜单，进行个股行情查看，买入，卖出。

持仓明细查看持仓股份的更详细信息。

4 查询

4.1 当日查询



查询交易中的订单，及当日已完成的订单。

4.2 历史委托

名称	委托价/操作	委托量/成交量	状态
越秀地产 00123.HK	1.360 买入	2000 0	等待中 增强限价盘
越秀地产 00123.HK	1.360 买入	2000 0	等待中 增强限价盘
越秀地产 00123.HK	1.360 买入	2000 0	等待中 增强限价盘
越秀地产 00123.HK	1.360 买入	2000 0	等待中 增强限价盘
越秀地产 00123.HK	1.360 买入	2000 0	等待中 增强限价盘
越秀地产 00123.HK	1.360 买入	2000 0	等待中 增强限价盘
越秀地产 00123.HK	1.360 买入	2000 0	等待中 增强限价盘
越秀地产 00123.HK	1.360 买入	2000 0	等待中 增强限价盘

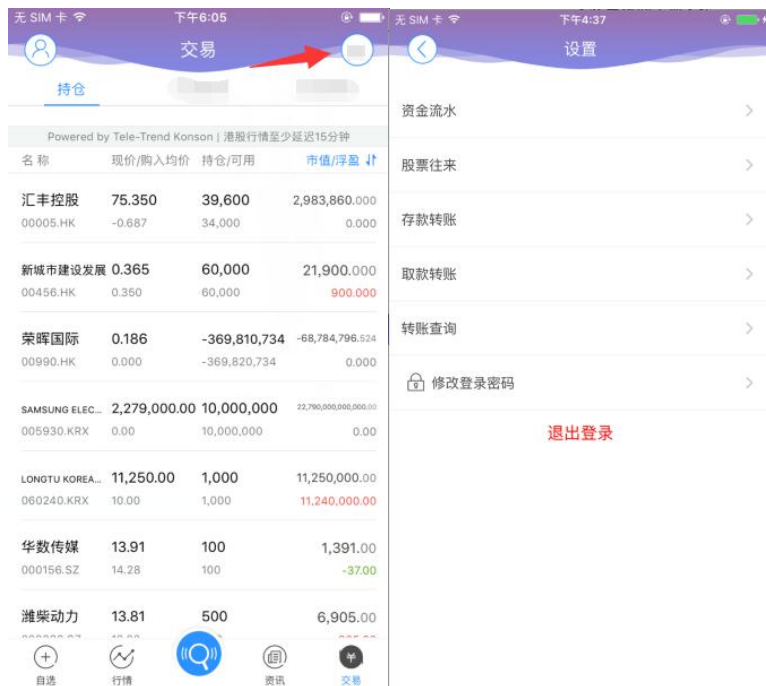
查询三个月区间的历史委托订单。

4.3 历史成交

名称	价格/操作	成交数量	委托时间
新城市建设发展 00456.HK	0.350 买入	60000	2017-05-24 11:06:35

查询三个月区间的历史成交委托订单。

5 更多



在交易主界面可点击右上角更多设置按钮，进入更多设置界面，进行资金流水，股票往来，存款转账，取款转账，转账查询，密码修改，退出登录（**登出交易系统**）等功能。

5.1 资金流水



日期	交易日期	交割日期	变动金额
2017-07-12	2017-07-12	2017-07-12	转出:20.00(HKD)
2017-07-12	2017-07-12	2017-07-12	转入:154.08(HKD)
2017-06-30	2017-06-30	2017-06-30	转入:0.95(HKD)
2017-06-30	2017-06-30	2017-06-30	转出:20.00(HKD)
2017-06-30	2017-06-30	2017-06-30	转入:306.28(HKD)
2017-06-30	2017-06-30	2017-06-30	转出:20.00(HKD)
2017-06-30	2017-06-30	2017-06-30	转入:444.00(HKD)
2017-06-28	2017-06-28	2017-06-28	转出:20.00(HKD)
2017-06-28	2017-06-28	2017-06-28	转入:438.29(HKD)
2017-06-27	2017-06-27	2017-06-27	转出:20.00(HKD)
2017-06-27	2017-06-27	2017-06-27	转入:150.00(HKD)
2017-06-16	2017-06-16	2017-06-16	转出:15.00(HKD)
2017-06-16	2017-06-16	2017-06-16	转出:20.00(HKD)
2017-06-16	2017-06-16	2017-06-16	转入:2854.34(HKD)
2017-06-16	2017-06-16	2017-06-16	转出:20.00(HKD)

在界面右上角处有“更多”按钮，进入“资金流水”界面查询。

5.2 股票往来



证券名称	证券代码	市场类型	交易日期	交割日期	变动数量
	060240	韩国	2017-05-29	2017-05-29	1000
汇丰控股	00005	港股	2017-06-23	2017-06-23	40000
	005930	韩国	2017-05-29	2017-05-29	10000000
	060240	韩国	2017-06-19	2017-05-29	0
荣晖国际	00990	港股	2017-06-22	2017-06-22	-369810734

在更多里面选择股票往来，可查询。

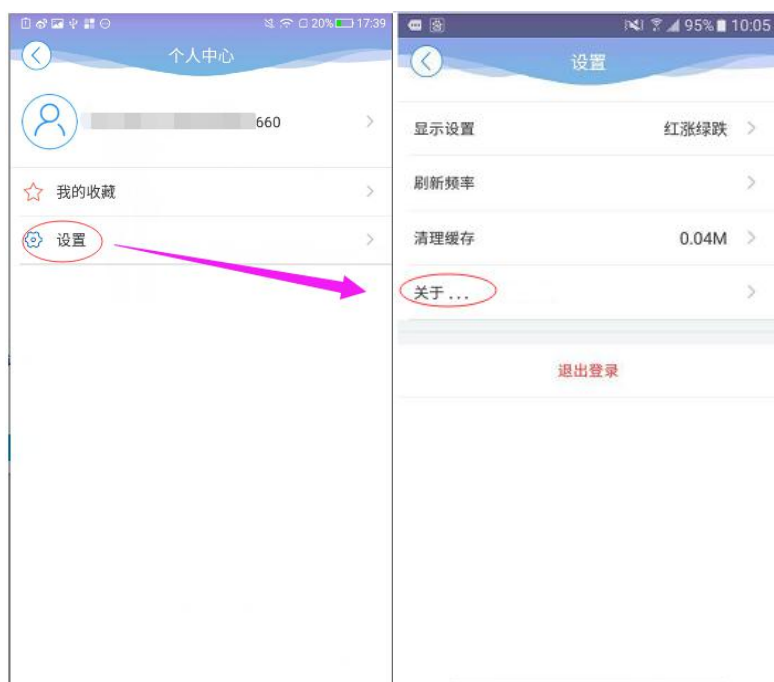
5.3 修改密码



在更多设置界面中选择“修改密码”，进入密码修改界面。修改界面有相关修改密码的提示。

在交易主界面可点击右上角更多按钮，进入更多设置，退出登录（**登出交易系统**）等功能。

6 关于交易宝



点击各个主界面的左上角按钮可进入个人中心，在个人中心界面，选择“设置”按钮，进入设置界面，选择关于，查看可以查看 App 的客服电话、免责声明等相关信息